

## ΕΞΩΣΩΜΑΤΙΚΗ ΓΟΝΙΜΟΠΟΙΗΣΗ



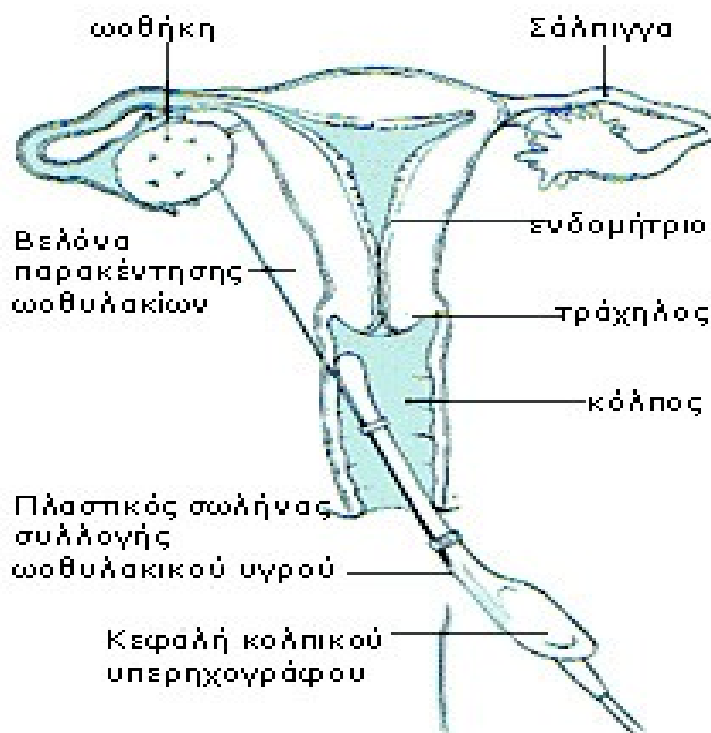
Ο όρος Εξωσωματική Γονιμοποίηση περιλαμβάνει ένα βαρύ φάσμα τεχνικών που έχουν σκοπό τη βοήθεια υπογόνιμων ζευγαριών στο ν' αποκτήσουν παιδί. Με τη μέθοδο αυτή δίνεται λύση σε προβλήματα υπογονιμότητας τόσο της γυναίκας (π.χ. αποφραγμένες σάλπιγγες) όσο και του άντρα (π.χ. ολιγοσπερμίες). Το ποσοστό επιτυχίας ανά κύκλο προσπάθειας εξαρτάται από πολλούς παράγοντες όπως π.χ. η ηλικία της γυναίκας και το αίτιο της υπογονιμότητας. Συνήθως το αθροιστικό ποσοστό επιτυχίας μπορεί να φθάσει 60 - 65% μετά από 3 - 4 προσπάθειες.

## ΠΡΟΕΤΟΙΜΑΣΙΑ

Κατά τη διάρκεια αυτής της θεραπείας χορηγούνται φάρμακα που έχουν σκοπό τη λήψη περισσότερων ωαρίων από το ένα που παράγει η γυναίκα στο φυσικό της κύκλο. Η παρακολούθηση γίνεται με υπερηχογραφικό έλεγχο και αιμοληψία, συνήθως ανά 2- 3 μέρες και δόσεις των φαρμάκων εξατομικεύονται. Με το υπερηχογράφημα, που γίνεται διακολπικά, παρακολουθούμε την αύξηση του μεγέθους των ωοθυλάκιων, μέσα στα οποία βρίσκονται τα ωάρια. Σκοπός είναι να επιτύχουμε την ανάπτυξη πολλών ωοθυλάκιων μεγέθους πάνω από 18 mm, οπότε θεωρούμε ότι τα ωάρια μέσα σε αυτά έχουν ωριμάσει και είναι έτοιμα για ωοληψία. Παράλληλα μετρούμε την αύξηση του πάχους του ενδομήτριου. Το ενδομήτριο καλύπτει την ενδομητρική κοιλότητα, στην οποία αργότερα θα μεταφερθούν τα έμβρυα. Με την αιμοληψία ελέγχουμε την οιστραδιόλη που παράγεται από τα ωοθυλάκια και είναι επίσης δείκτης της ωρίμανσης των ωαρίων. Όταν έχουμε ικανοποιητικό αριθμό ωοθυλάκιων μεγαλύτερων των 18 mm, ικανοποιητικό πάχος ενδομήτριου και επίσης καλή τιμή οιστραδιόλης επιτυγχάνουμε την τελική ωρίμανση των ωαρίων με τη χορήγηση β - χοριακής γοναδοτροπίνης και τριάντα τέσσερις με τριάντα οκτώ ώρες μετά γίνεται η ωοληψία.

## ΩΟΛΗΨΙΑ

Η Ωοληψία διαρκεί 15 λεπτά και γίνεται υπό ελαφρά μέθη. Ο γυναικολόγος αναρροφά διακολπικά με μια βελόνα το ωοθυλακικό υγρό από τις ωοθήκες κάτω από υπερηχογραφικό έλεγχο. Το ωοθυλακικό υγρό δίνεται στον εμβρυολόγο για την ανεύρεση των ωαρίων με τη βοήθεια του μικροσκοπίου.

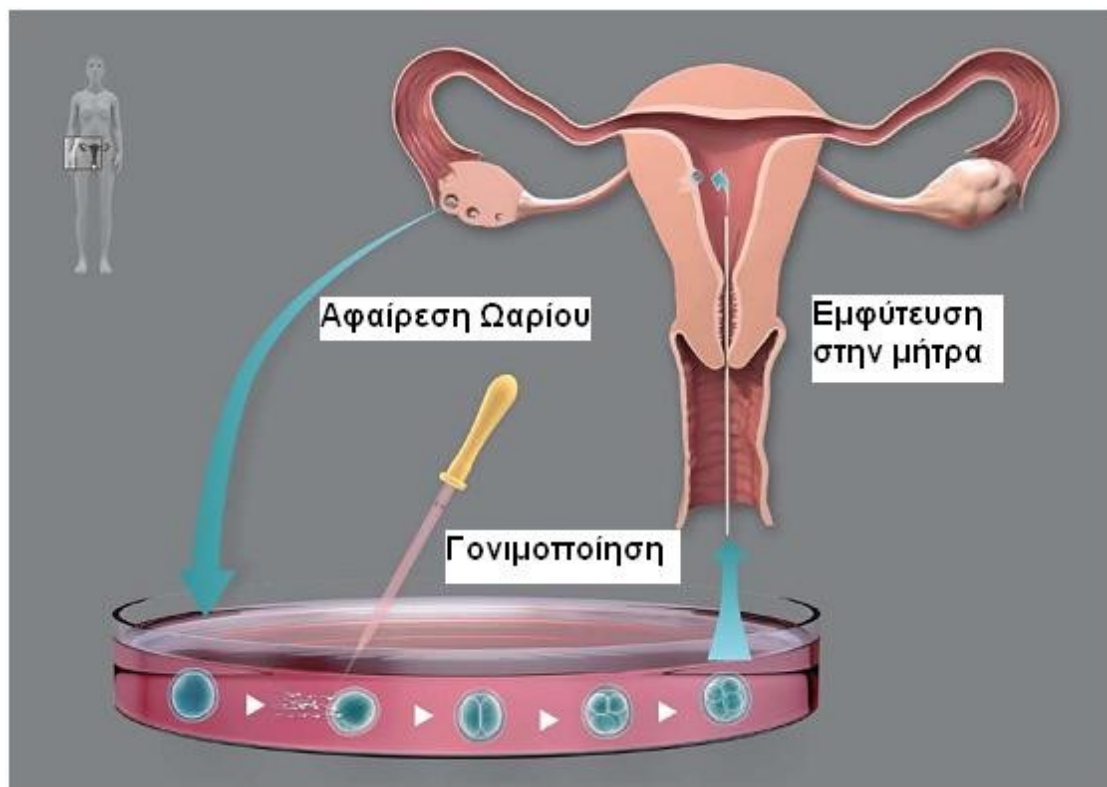


## ΓΟΝΙΜΟΠΟΙΗΣΗ

Τα ωάρια μετά την ωοληψία τοποθετούνται μέσα σε καλλιεργητικό υλικό. Στη συνέχεια πραγματοποιείται η γονιμοποίηση με το σπέρμα του συζύγου που έχει ήδη επεξεργαστεί με ειδικές τεχνικές. Το επόμενο πρωί ελέγχεται η γονιμοποίηση των ωαρίων και στις ημέρες που ακολουθούν παρακολουθείται η εξέλιξη τους.

## ΕΜΒΡΥΟΜΕΤΑΦΟΡΑ

Είναι μια απλή διαδικασία που δεν απαιτεί αναλγησία. Γίνεται 2 - 3 ημέρες μετά την ωοληψία. Σε ορισμένες περιπτώσεις μπορεί να γίνει σε στάδιο βλαστοκύστης, δηλαδή 6 - 7 ημέρες μετά τη συλλογή των ωαρίων. Τα έμβρυα τοποθετούνται στην ενδομητριακή κοιλότητα με τη βοήθεια ενός λεπτού πλαστικού καθετήρα που περνά μέσα από τον τράχηλο. Ο αριθμός των εμβρύων που θα μεταφερθούν συναποφασίζεται με το ζευγάρι. Εάν υπάρχει μεγάλος αριθμός εμβρύων, μπορούν κάποια από αυτά να καταψυχθούν ώστε να χρησιμοποιηθούν σε μελλοντική προσπάθεια.





### ΤΕΣΤ ΚΥΗΣΗΣ

Γίνεται 12 μέρες μετά την εμβρυομεταφορά. Εάν το τεστ είναι θετικό, δυο εβδομάδες αργότερα γίνεται ο πρώτος υπερηχογραφικός έλεγχος κατά τον οποίο φαίνεται ο ενδομητρικός σάκος του/των εμβρύου/ων μέσα στη μήτρα. Αν το τεστ είναι αρνητικό, η φαρμακευτική αγωγή διακόπτεται και γίνεται προσπάθεια για ανάλυση των πιθανών αιτιών της αποτυχίας και λήψη περαιτέρω αποφάσεων.

### ΕΞΩΣΩΜΑΤΙΚΗ ΓΟΝΙΜΟΠΟΙΗΣΗ – ΤΕΧΝΙΚΕΣ

- Κλασική εξωσωματική γονιμοποίηση

Τα ωάρια και τα σπερματοζώρια τοποθετούνται μαζί σε καλλιεργητικό υλικό και αφήνονται στον κλίβανο για να πραγματοποιηθεί η γονιμοποίηση. Μόνο ένα σπερματοζώριο θα καταφέρει να εισχωρήσει στο ωάριο και να ξεκινήσει η διαδικασία ανάπτυξης του εμβρύου.

- Μικρογονιμοποίηση

Είναι μια τεχνική που περιλαμβάνει την κατευθείαν εισαγωγή ενός και μόνο σπερματοζωαρίου μέσα στο ωάριο με τη χρήση ειδικής βελόνας. Ενδείκνυται σε περιπτώσεις με σοβαρές διαταραχές του σπερμοδιαγράμματος ή περιπτώσεις αζωοσπερμίας (οπότε συλλέγουμε το σπέρμα κατευθείαν από τον ορχικό ιστό). Επίσης ενδείκνυται σε περιπτώσεις αποτυχίας γονιμοποίησης του ωαρίου με κλασική εξωσωματική γονιμοποίηση σε προηγούμενη προσπάθεια.

- Υποβοηθούμενη Εκκόλαψη

Είναι μια διαδικασία που μπορεί να γίνει μετά από κλασική εξωσωματική γονιμοποίηση ή μικρογονιμοποίηση πριν την εμβρυομεταφορά. Με αυτή τη διαδικασία λεπταίνουμε τη ζώνη που περιβάλλει το έμβρυο για να διευκολύνουμε την εμφύτευσή του. Ενδείκνυται σε περιπτώσεις που ο εμβρυολόγος διαπιστώσει ότι η ζώνη του εμβρύου είναι σκληρή ή παχιά. Επίσης μπορεί να συστηθεί σε γυναίκες μεγάλης ηλικίας ή μετά από επανειλημμένες αποτυχίες σε προσπάθειες εξωσωματικής γονιμοποίησης.

- Καλλιέργεια Βλαστοκύστης

Βλαστοκύστη είναι το στάδιο στο οποίο φθάνει το έμβρυο 5- 6 ημέρες μετά την ωοληψία. Κατά την κλασική εξωσωματική γονιμοποίηση και μικρογονιμοποίηση, τα έμβρυα μεταφέρονται στην ενδομητρική κοιλότητα 2- 3 μέρες μετά την ωοληψία. Το πλεονέκτημα της εμβρυομεταφοράς στο στάδιο της βλαστοκύστης δηλαδή 5 - 6 ημέρες μετά την ωοληψία είναι ότι επιτρέπει την επιλογή της καλύτερης ποιότητας εμβρύων. Το μειονέκτημα είναι ότι είναι δυνατό να μην επιβιώσει κανένα έμβρυο στο στάδιο αυτό και έτσι να μην πραγματοποιηθεί εμβρυομεταφορά.

- Κρυοσυντήρηση εμβρύων και ορχικού ιστού

Η κρυοσυντήρηση γίνεται σε ειδικά δοχεία υγρού αζώτου σε θερμοκρασία  $-196^{\circ}\text{C}$ . Όταν υπάρχει μεγάλος αριθμός γονιμοποιημένων εμβρύων ή οι προϋποθέσεις για την εμφύτευση δεν είναι οι ενδεδειγμένες, τα έμβρυα μπορούν να συντηρηθούν στην κατάψυξη και να μεταφερθούν στη μήτρα σε κατάλληλο χρόνο στο μέλλον. Δυνατότητα κρυοσυντήρησης υπάρχει επίσης για σπέρμα και ορχικό ιστό. Σε πειραματικό στάδιο βρίσκεται η κρυοσυντήρηση ωθηκικού ιστού και ωαρίων.

- Προεμφυτευτική Γενετική Διάγνωση

Με τον όρο αυτό εννοούμε τη διαδικασία διαπίστωσης γενετικών ασθενειών στο γενετικό υλικό των εμβρύων και την εν συνεχεία επιλογή και εμβρυομεταφορά υγιών εμβρύων που αποκτήθηκαν με τη μέθοδο μεταξύ άλλων της εξωσωματικής γονιμοποίησης. Αυτή τη στιγμή στην Ελλάδα προσφέρεται διάγνωση για την κυστική ίνωση και τη Β – Μεσογειακή Αναιμία. Λεπτομερέστερη αναφορά γίνεται στην ειδική σελίδα.

- Βιοψία όρχεως

Ενδείκνυται σε ασθενείς με σοβαρή ολιγοσπερμία ή αζωοσπερμία. Εάν στο υλικό της βιοψίας ανιχνευθούν βιώσιμα σπερματοζωάρια μπορεί ακολούθως να γίνει χρήση αυτών για μικρογονιμοποίηση.